



# РАДА СУДДІВ УКРАЇНИ

01601, м. Київ, вул. Липська, 18/5, тел.: (044) 277-76-29, факс: (044) 277-76-30

17 вересня 2018 року

м. Одеса

## РІШЕННЯ

### № 52

Відповідно до частини другої статті 16 Закону України «Про судоустрій і статус суддів» суддя здійснює правосуддя в мантиї та з нагрудним знаком. Зразки мантиї та нагрудного знака затверджуються Радою суддів України.

Законом України «Про судоустрій і статус суддів» передбачено реорганізацію системи правосуддя, зокрема ліквідацію, створення та реорганізацію судів, що стосується як місцевих судів, так і судів апеляційної інстанції.

На цьому етапі судової реформи постало питання розробки нового зразка суддівської мантиї, адже вона є одним із символічних атрибутів судової влади і повинна символізувати у даному випадку перехід до вищих і більш ефективних судових процедур.

Таким чином після проходження кваліфікаційного оцінювання та при переході до нових судів, судді на підтвердження оновлених підходів до здійснення справедливого правосуддя мають одягнути мантиї нового зразка.

У той же час суддівська мантия – є елементом службового одягу. Він повинен бути зручним, придатним для тривалого використання і відповідати умовам роботи у тих судових залах, котрі обладнані в судах.

Рішенням Ради суддів України від 02 липня 2018 року № 44 створено робочу групу з розробки ескізу і технічного опису швейного виробу мантия судді. За результатами діяльності робочої групи було підготовлено відповідні рекомендації.

Заслухавши та обговоривши інформацію секретаря Ради суддів України Журавської О.В. про затвердження технічного опису мантиї суддів місцевих та апеляційних судів, а також мантий суддів усіх інстанцій з натуральної тканини, відповідно до частини другої статті 16, статті 133 Закону України «Про судоустрій і статус суддів», Положення про Раду суддів України, затвердженого X позачерговим з'їздом суддів України 16 вересня 2010 року

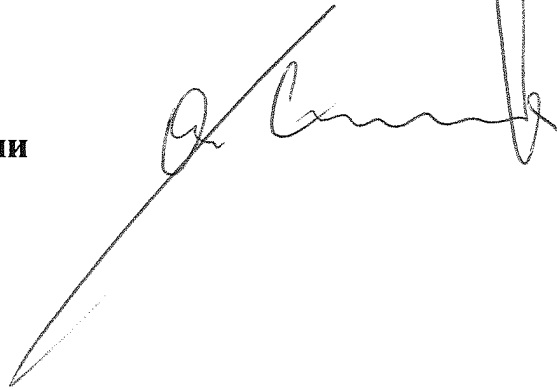
(у редакції, затвердженій рішенням XIV позачергового з'їзду суддів України 14 березня 2017 року), Рада суддів України

**в и р і ш и л а :**

1. Затвердити технічний опис на швейний виріб «Мантия суддів місцевих та апеляційних судів», а також «Мантия суддів усіх інстанцій з натуральної тканини», що додається.

2. Доручити Державній судовій адміністрації України у строк до 01 листопада 2018 року виготовити по 3 зразки мантиї судді місцевого та апеляційного суду та 3 зразки мантиї суддів усіх інстанцій з натуральної тканини.

**Голова  
Ради суддів України**



**О.С. Ткачук**

**Технічний опис на швейний виріб**  
**Мантія суддів місцевих та апеляційних судів**

**Мантія суддів усіх інстанцій з натуральної тканини**

Чоловіча

Жіноча

## Зміст:

1. Технічний опис мантії судді місцевого, апеляційного суду.
  - 1.1. Опис мантії судді місцевого, апеляційного суду.
  - 1.2. Ескіз мантії судді місцевого, апеляційного суду.
2. Відповідність стандартам якості при виготовленні виробів.
3. Табель мір – модель «Мантія суддів місцевих та апеляційних судів».
4. Специфікація лекал і деталей крою.
5. Лекала.
6. Витрати сировини та матеріалів «Мантія суддів місцевих та апеляційних судів».
7. Конфекційна карта на швейний виріб.
8. Технічний опис мантії суддів усіх інстанцій з натуральної тканини

## **1. Технічний опис мантії судді місцевого, апеляційного суду.**

### **1.1.Опис мантії судді місцевого, апеляційного суду.**

Мантія судді місцевого, апеляційного суду виготовляється з тонкої костюмної тканини. Мантія судді апеляційного суду - синього кольору, а мантія судді місцевого суду - світло-синього кольору.

Мантія трапецієвидного силуету з великою надбавкою в об'ємі, від плечових швів полочок і спинки м'які заціпки, котрі розширюються до низу.

Виріб без підкладки, з обшиванням і підбортами.

Центральна бортова застібка на роз'ємну блискавку довжиною 75 см, з подвійними притаєними планками завдовжки 2,0 см. Зверху над блискавкою застібка на 1 кнопку для фіксації верхніх кутів бортів.

Мантія без коміра, горловина оброблена внутрішнім обшиванням, яке доходить до рівня грудей. На обшиванні спинки додатковий шар з підкладкової тканини для кращого ковзання при надяганні.

Від плечових швів пілочки і спинки бант складу ближче до центру і глибока одностороння складка направлена у бік бічного шва. Ребро односторонньої складки вільно лежить над рукавом і виступає на 1.0 см за шов сточування рукава.

Склади закріплені на внутрішній обтачці, яка формує плечовий пояс.

У глибині першої складки пілочки – вертикальний шов, до якого прикріплено внутрішній край підборта для фіксації борта. У бокових швах оброблені розрізи для доступу в кишені (в окремих випадках замість розрізів обробляються кишені).

Рукава втачені, одношовні довгі великого об'єму, який досягається за рахунок розширення до низу, окат рукава на природному місці.

Чітка форма силуету мантії досягається за рахунок плечових накладок. Низ виробу і рукавів оброблений швом з подвійним підгибом із строчкою 3,0 см.

Довжина мантії така, при якій відстань від підлоги до нижнього краю мантії складає 15 см.

Витрати на пошиття однієї мантії судді місцевого, апеляційного суду складають:

тканина костюмна - 5,7 пог.м. (ширина тканини 150 см);

тканина підкладкова – 0,4 пог. м. (ширина тканини 140 см).

**1.2. Ескіз мантиї судді місцевого, апеляційного суду.**



## 2. Відповідність стандартам якості при виготовленні виробів.

Виготовлення мантії судді місцевого, апеляційного суду має відповідати наступним стандартам:

- ДСТ 4.45-86 «Система показників якості продукції. Вироби швейні побутового призначення. Номенклатура показників».
- ДСТ 4103-82 «Вироби швейні. Методи контролю якості».
- ДСТ 12807-2003 «Вироби швейні. Класифікація стібків, рядків і швів».
- ДСТ 22977-89 «Деталі швейних виробів. Терміни і визначення».
- ДСТУ 25295:2005 «Одяг верхній пальтово-костюмного асортименту. Загальні технічні умови».
- ДСТУ 31396:2011 «Класифікація типових фігур жінок за зростом, розміром і повнотними групами для проектування одягу».
- ДСТУ 31399:2011 «Класифікація типових фігур чоловіків за зростом, розміром і повнотними групами для проектування одягу».

## 3. Табель мір

### Модель «Мантія судді місцевого, апеляційного суду»

Мантія чоловіча, базовий розмір 50

Місце вимірювання	Значення, см					Допустиме відхилення ±
	розмір	48-50	52-54	56-58	60-62	
Ширина по грудях, закритій блискавці	62,0	64,0	68,0	72,0	74,0	1
Довжина плеча	18,0	18,3	18,8	19,47	20,0	0,5
Обхват шії	43,0	44,0	46,0	48,0	50,0	1,0
Ширина по низу	308,0	311,0	318,0	325,0	331,5	2,0
Довжина рукава	67,0	68,0	70,0	70,7	71,5	1,0
Довжина виробу (вимірюється по центру спинки)	145,0	148,0	154,0	154,7	155,0	1,0
Довжина входу в кишеню	20,0	20,0	20,0	22,0	22,0	0,5

## Мантія жіноча, базовий розмір 46

Місце вимірювання	Значення, см							Допустиме відхилення ±
	розмір	44	46	48-50	52-54	56-58	60-62	
Ширина по грудях, при закритій блискавці	57,0	59,0	61,0	65,3	69,3	73,3	77,4	1
Довжина плеча	17,5	17,8	18,0	18,5	19,0	19,5	20,0	0,5
Обхват шиї	40,7	41,7	42,8	44,9	47,0	49,0	51,0	1,0
Ширина по низу	310,5	314,0	317,5	324,4	331,3	338,3	345,2	2,0
Довжина рукава	63,0	66,0	66,0	66,0	67,0	68,0	68,0	1,0
Довжина виробу (вимірюється по центру спинки)	147,6	147,8	148,0	148,4	148,8	149,2	149,6	1,0
Довжина входу в кишеню	20,0	20,0	20,0	20,0	21,0	21,0	21,0	0,5

### 4. Специфікація лекал і деталей крою

#### 1. Мантія жіноча (MANG)

№ п/п	Найменування лекал	Код лекал	Кількість лекал	Кількість деталей
	Деталі верха (основна тканина)			
1	Спинка (зі згином)	S	1	1
2	Полочка	P	1	2
3	Центральна частина полочки	PS	1	2
4	Підборт	POD	1	2
5	Рукав	R	1	2
6	Планка	PLAN	1	2
7	Внутрішня кокетка спинки	SV	1	1
	Деталі підкладки			

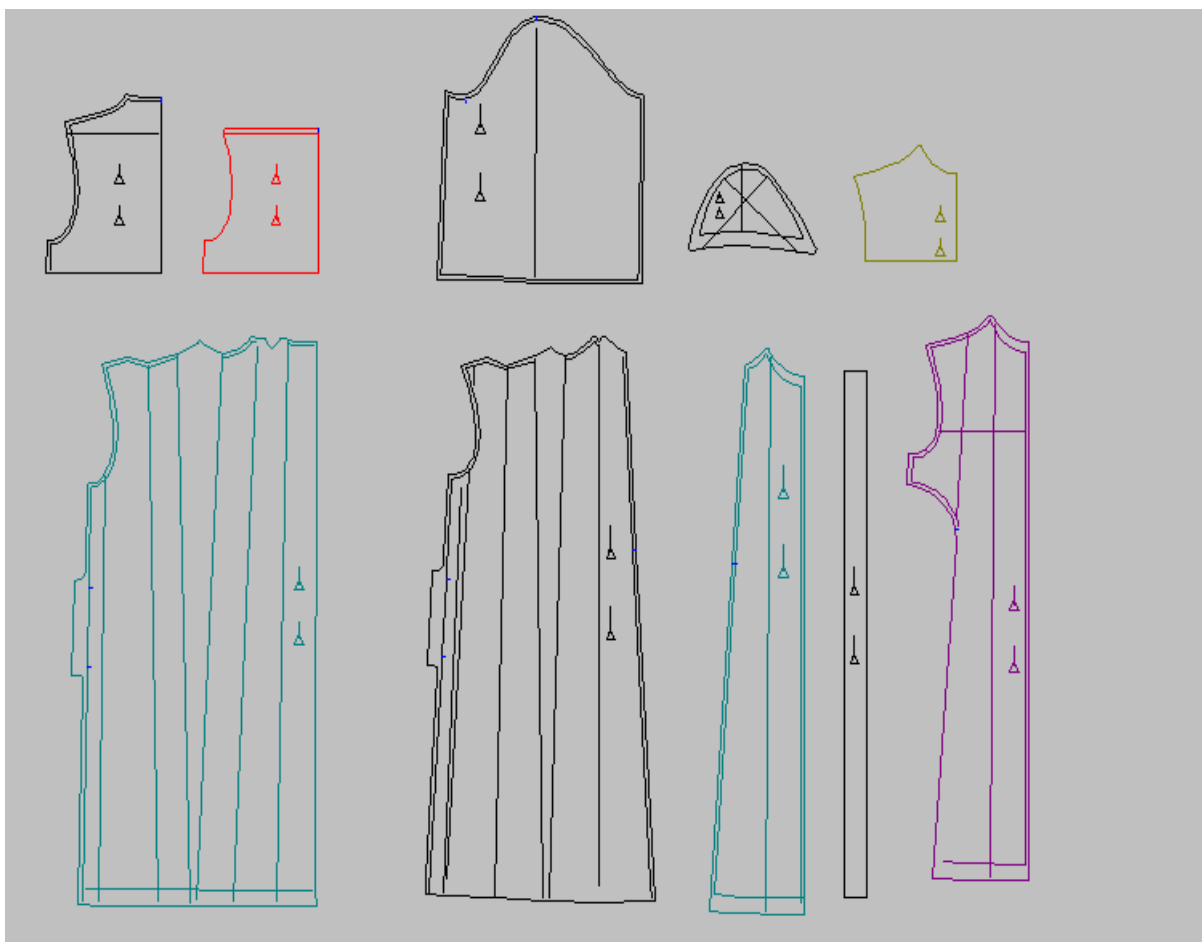


1	Підкладка внутрішня кокетки синки	.P.S	1	1
2	Підкладка плечової накладки	PLECH	1	2
	Дублирин			
1	Верхня частина підборта	.K.P	1	2
2	Планка	.K.PLAN	1	2

## 2. Мантия чоловіча (MANM)

№ п/п	Найменування лекал	Код лекал	Кількість лекал	Кількість деталей
	Деталі верха (основна тканина)			
1	Спинка (зі згином)	S	1	1
2	Полочка	P	1	2
3	Центральна частина полочки	PS	1	2
4	Підборт	POD	1	2
5	Рукав	R	1	2
6	Планка	PLAN	1	2
7	Внутрішня кокетка спинки	SV	1	1
	Деталі підкладки			
1	Підкладка внутрішня кокетки синки	.P.S	1	1
2	Підкладка плечової накладки	PLECH	1	2
	Дублирин			
1	Верхня частина підборта	.K.P	1	2
2	Планка	.K.PLAN	1	2

## 5. Лекала



## 6. Витрати сировини та матеріалів

### Мантия судді місцевого, апеляційного суду

Виріб	Артикул	Базовий розмір
Мантия судді місцевого, апеляційного суду, чоловіча, жіноча	Чоловіча MANM Жіноча MANG	розмір 50 розмір 46
Найменування матеріалів	Артикул, опис, од. виміру	Витрати на 1 од.
<b>1. Основна тканина</b> Костюмна, колір синій (світло-синій)	Зразок, м (на 1 од.) артикул 106774, розмір: чоловіча 50, жіноча 46	5,7 м
<b>2. Підкладка</b> Підкладкова тканина, колір синій (світло-синій)	Зразок, м (на 1 од.)	0,4 м

<b>3. Прикладні матеріали</b>		
Дублирин 80-100	Зразок, м (на 1 од.)	0,5 м
Кромка клейова, чорна, подовжня	Ширина 1,0см	10,0 м
Плечова накладка, сірий	Чоловіча Товщина 1,0-1,2 см	1 пара
<b>4. Фурнітура</b>		
Блискавка роз'ємна кручена з одним бігунком, колір синій (світло-синій)	# 5, довжина 75,0 см	1 шт
Нитки, колір синій (світло-синій)	# 120	300 м
Кнопка, діаметр 1,2 см	Металева чорнений	1 шт

### 7. Конфекційна карта на швейний виріб

Модель «Мантия судді місцевого, апеляційного суду» (чоловіча, жіноча)

Найменування матеріалу	Зразок	склад
<b>Основні матеріали</b>		
Костюмна тканина		43% вовна 53% поліефір 4% еластин Артикул 106774
<b>Підкладкові матеріали</b>		
Підкладкова тканина		50% віскоза 50% поліестер
Дублирин		100% поліестер
Кромка клейова		100% поліестер
Плечова накладка		100% поліестер
<b>Фурнітура</b>		
Блискавка		Пластмаса, поліестер
Кнопка		Метал
<b>З'єднувальні матеріали</b>		
Нитка швейна		100% поліестер

### 8. Технічний опис мантиї суддів усіх інстанцій з натуральної тканини

Мантії суддів усіх інстанцій з натуральної тканини (літня мантія) виготовляється за зразком технічного опису мантії судді відповідної інстанції з тонкої костюмної тканини (поліефір – 57%, віскоза – 40%, еластин 3%, артикул 144690).