



# РАДА СУДДІВ УКРАЇНИ

01601, м. Київ, вул. Липська, 18/5, тел.: (044) 277-76-29, (044) 277-76-30

22 листопада 2019 року

м. Київ

## РІШЕННЯ

№ 96

Заслухавши та обговоривши інформацію Голови Ради суддів України Моніча Б.С. про погодження технічного завдання із модернізації веб-сайту Ради суддів України, керуючись статтею 126, частиною восьмою статті 133 Закону України «Про судоустрій і статус суддів» та Положенням про Раду суддів України, затвердженого X позачерговим з'їздом суддів України 16 вересня 2010 року (з подальшими змінами), Рада суддів України, –

### в и р і ш и л а:

1. Інформацію Голови Ради суддів України Моніча Б.С. про погодження технічного завдання із модернізації веб-сайту Ради суддів України взяти до відома.
2. Погодити технічне завдання із модернізації веб-сайту Ради суддів України, що додається.
3. Доручити Державній судовій адміністрації України забезпечити оновлення веб-сайту Ради суддів України відповідно до технічного завдання із його модернізації.

Голова  
Ради суддів України

Б.С. Моніч



**USAID** | **УКРАЇНА**  
ВІД АМЕРИКАНСЬКОГО НАРОДУ

# ТЕХНІЧНЕ ЗАВДАННЯ НА РОЗРОБКУ ПРОГРАМНОГО ЗАБЕЗПЕЧЕННЯ САЙТУ РАДИ СУДДІВ УКРАЇНИ

Контракт No. AID-OAA-I-13-00032, Завдання No. AID-121-TO-16-00003

Програма реформування сектору юстиції «Нове правосуддя»

Представник спеціаліста з питань контрактів: Олександр Піскун, Менеджер проектів з розвитку демократії, Відділ сприяння розвитку демократії та врядування

Завдання розвитку 1: Більш інклюзивні, прозорі та підзвітні процеси врядування.

Автор: Дмитро Кісельов, експерт з питань інформаційних технологій

**Надано:**

Кімонікс Інтернешнл Інк.

4 березня 2019

#### ДИСКЛЕЙМЕР

Погляди авторів, викладені у даній публікації, не обов'язково відображають погляди Агентства США з міжнародного розвитку (USAID) або Уряду Сполучених Штатів Америки.

# ЗМІСТ

|  |    |
|--|----|
| 1. Тематика і призначення веб-сайту                                      | 4  |
| 1.1. Мета та призначення веб-сайту                                       | 4  |
| 1.2. Цільові аудиторії веб-сайту   | 4  |
| 1.3. Мови веб-сайту  | 4  |
| 1.4. Пов'язані/інтегровані елементи веб-сайту                            | 4  |
| 2. Загальні вимоги до функціональності сайту                             | 4  |
| 2.1. Структура та зміст веб-сайту РСУ                                    | 4  |
| 2.2. Головна сторінка  | 6  |
| 2.3. Головне меню  | 6  |
| 2.4. Пошук по сайту  | 7  |
| 2.5. Меню “Про РСУ”  | 7  |
| 2.6. Сторінка “Діяльність Ради”  | 7  |
| 2.7. Сторінка “Склад Ради”   | 7  |
| 2.8. Сторінка “Комітети Ради”  | 7  |
| 2.9. Сторінка деталей комітету Ради                                      | 8  |
| 2.10. Меню “Рішення”   | 8  |
| 2.11. Сторінки рішень Ради, з'їздів суддів України, проектів рішень Ради | 8  |
| 2.12. Меню “Конфлікт інтересів”  | 8  |
| 2.13. Меню “Новини та події”   | 8  |
| 2.14. Сторінка “Новини”  | 9  |
| 2.15. Сторінка деталей новини  | 9  |
| 2.15. Сторінка “Анонси подій”  | 9  |
| 2.16. Сторінка деталей події   | 9  |
| 2.17. Сторінка “Фото”  | 9  |
| 2.18. Сторінка “Відео”   | 10 |
| 2.19. Сторінка “Прес-служба”   | 10 |

|  |     |
|--|-----|
| 2.19. Меню “Нормативна база”   | 10  |
| 2.20. Сторінки документів нормативної бази                           | 10  |
| 2.21. Меню “Для Громадян”  | 11  |
| 2.22. Сторінка електронного звернення                                | 11  |
| 2.23. Сторінка Електронного запиту на отримання публічної інформації | 11  |
| 2.24. Меню та сторінка “Контакти”                                    | 11  |
| 2.25. Секція “Останні новини” на головній сторінці                   | 12  |
| 2.26. Секція “Анонси подій” на головній сторінці                     | 12  |
| 2.27. Секція “Останні фото” на головній сторінці                     | 12  |
| 2.28. Секція “Календар” на головній сторінці                         | 12  |
| 2.29. Секція “Інтерактивна мапа” на головній сторінці                | 13  |
| 2.15. Вибір мови сайту   | 13  |
| 2.16. Навігація на youtube канал РСУ                                 | 13  |
| 2.17. Навігація на facebook сторінку РСУ                             | 144 |
| 2.18. Корисні посилання (футер)                                      | 14  |
| 3. Інформаційне наповнення веб-сайту                                 | 14  |
| 4. Адмін-панель (CMS)  | 155 |
| 4.1. Доступ до адмін-панелі  | 15  |
| 4.2. Налаштування головного меню                                     | 15  |
| 4.3. Налаштування контенту   | 15  |
| 4.4. Редактор форматування тексту (rich text editor)                 | 15  |
| 4.4. Налаштування електронної адреси звернення                       | 16  |
| 4.5. Налаштування Логотип РСУ в адмін-панелі                         | 16  |
| 4.6. Система користувачів Адмін-панелі                               | 16  |
| 5. Вимоги до дизайну   | 17  |
| 5.1. Загальна Концепція дизайну                                      | 17  |
| 5.2. Адаптивний дизайн   | 17  |
| 5.3. Підтримка різних веб-браузерів                                  | 17  |
| 5.4. Доступність сайту для людей із обмеженими можливостями          | 17  |

|   |    |
|---|----|
| 5.5. Логотип РСУ                                    | 17 |
| 5.6. Відображення Логотипу РСУ на кожній фотографії | 17 |
| 6. Вимоги до технічної частини веб-сайту            | 17 |
| 6.1. Вимоги до архітектури веб-сайту                | 17 |
| 6.2. Резервне копіювання                            | 18 |
| 6.3. Вимоги до надійності та безпеки                | 18 |

# 1. ТЕМАТИКА І ПРИЗНАЧЕННЯ ВЕБ-САЙТУ

## 1.1. МЕТА ТА ПРИЗНАЧЕННЯ ВЕБ-САЙТУ

Веб-платформа із зручною навігацією та привабливим дизайном, яка створена для інформування про діяльність Ради суддів України, з'їздів суддів України та забезпечення можливості швидкого пошуку і доступу до рішень з'їздів суддів та Ради суддів України та іншої публічної інформації.

Веб-сайт призначений для:

- поширення інформації про актуальну діяльність РСУ та заплановані події, в тому числі про з'їзди суддів України та про засідання РСУ;
- надання інформації про склад РСУ, комітети РСУ та робочі групи РСУ в регіонах;
- надання можливості громадянам України подавати електронне звернення до РСУ;
- надання можливості здійснення швидкого пошуку та доступу до рішень з'їздів суддів України та рішень РСУ.

## 1.2. ЦІЛЬОВІ АУДИТОРІЇ ВЕБ-САЙТУ

Цільові аудиторії веб-сайту:

- судді
- члени Ради суддів України
- працівники апаратів судів
- правники
- журналісти
- проекти та програми міжнародної донорської допомоги, що надають підтримку у впровадженні судової реформи в Україні
- громадяни, які цікавляться судовою тематикою

## 1.3. МОВИ ВЕБ-САЙТУ

Сайт повинен мати українську та англійську версію.

## 1.4. ПОВ'ЯЗАНІ/ІНТЕГРОВАНІ ЕЛЕМЕНТИ ВЕБ-САЙТУ

Сайт не має бути інтегрованим із кадровою системою суддів та/або електронним кабінетом судді.

Сайт повинен мати інтеграцію з google analytics.

# 2. ЗАГАЛЬНІ ВИМОГИ ДО ФУНКЦІОНАЛЬНОСТІ САЙТУ

## 2.1. СТРУКТУРА ТА ЗМІСТ ВЕБ-САЙТУ РСУ

Наступні блоки повинні бути доступні на головній сторінці одразу або через головне меню (див. Рис. 2.1):

- Пошук документів та новин
- Новини

- Анонси подій
- Фото та відео
- Календар подій
- Інтерактивна мапа із зазначенням на ній членів РСУ від конкретної області, членів Робочої групи РСУ в конкретній області та делегатів на З'їзд суддів України
- БЮ членів РСУ, Робочих груп, делегатів на З'їзд суддів України
- Рішення з'їздів суддів України
- Рішення РСУ
- Проекти рішень РСУ
- Електронне звернення про врегулювання конфлікту інтересів
- Кодекс суддівської етики
- Коментарі до кодексу суддівської етики
- Контакти РСУ
- Електронне звернення громадян
- Електронний запит на отримання публічної інформації
- Нормативна база, звіти, плани роботи РСУ та соціологічні опитування
- Про РСУ, склад РСУ, комітети РСУ
- Сторінка РСУ у Facebook та YouTube

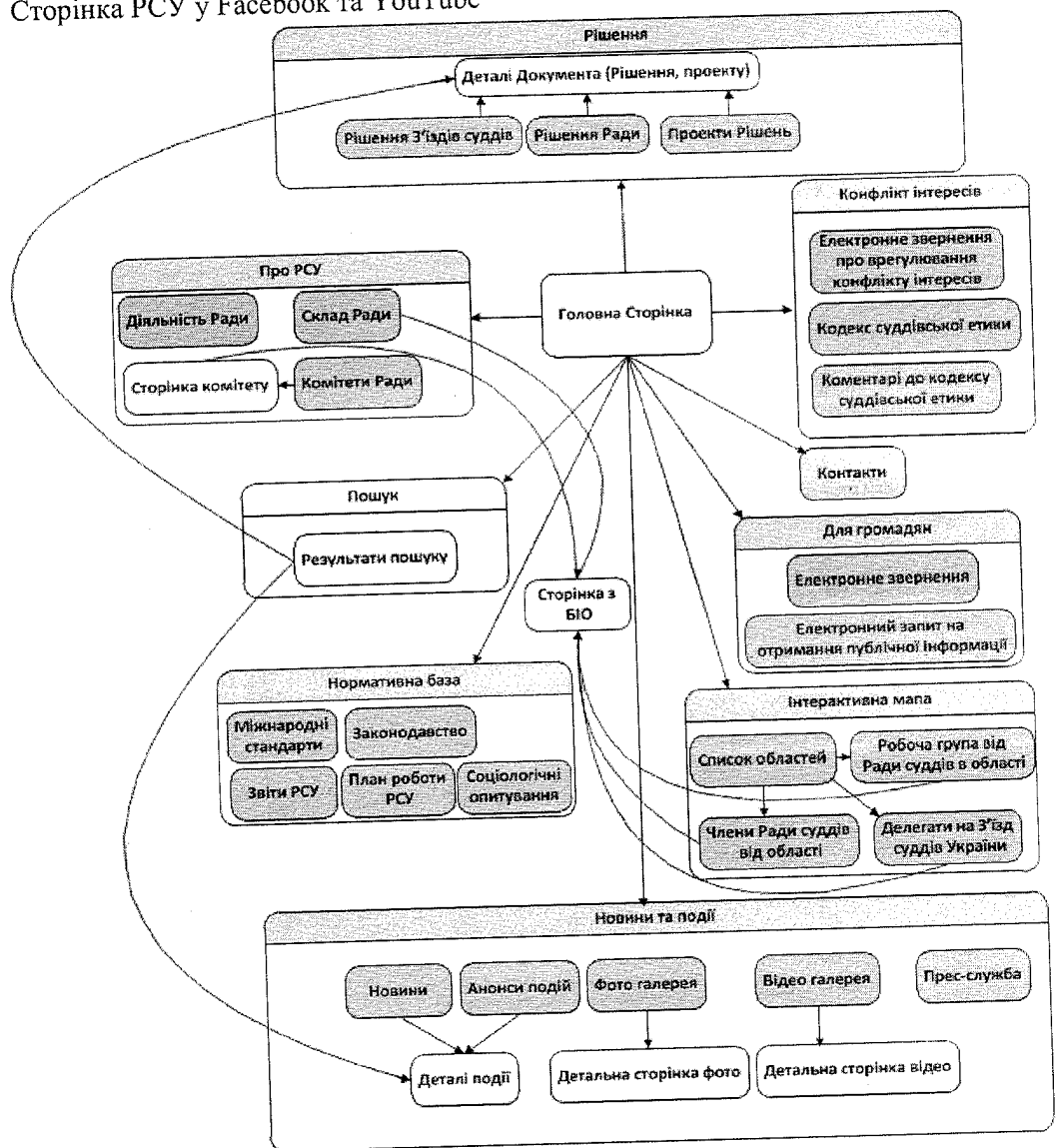


Рис. 2.1. Карта сторінок сайту



Примітка: сторінки сірого кольору - це сторінки які відкриваються з головного меню.

## 2.2. ГОЛОВНА СТОРІНКА

Коли користувач заходить за адресою <http://rsu.gov.ua>, він повинен побачити головну сторінку сайту РСУ (див Рис. 2.2).

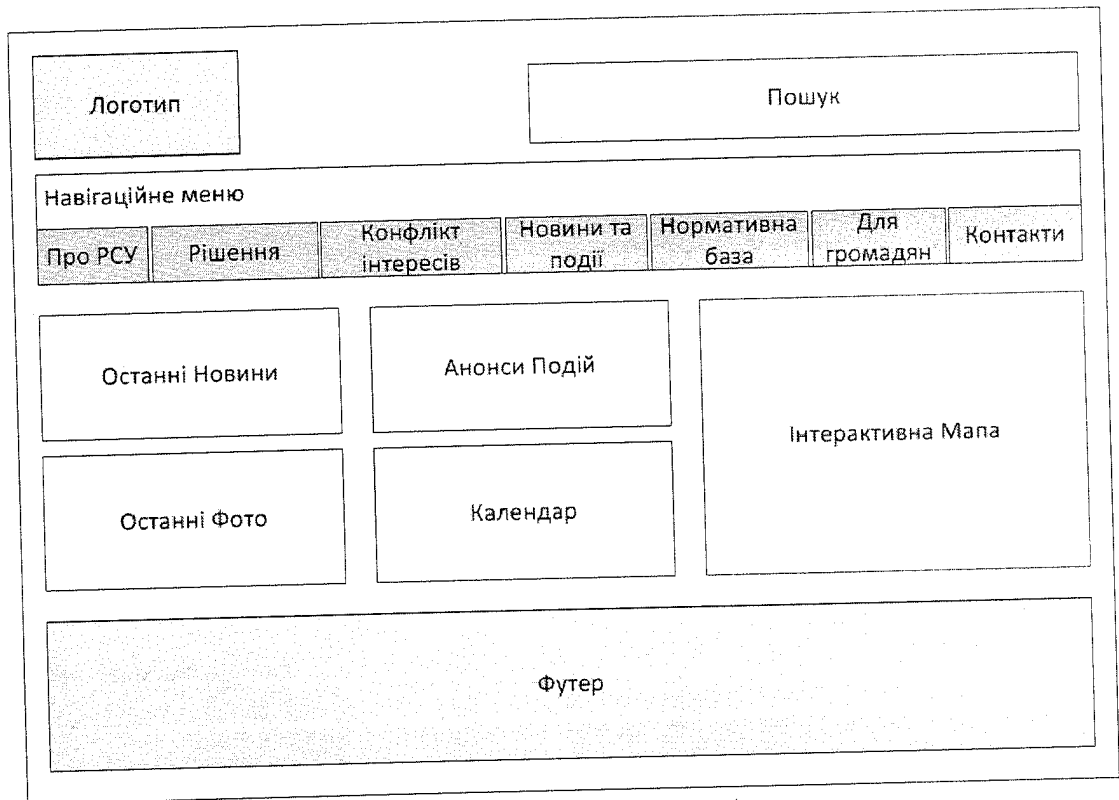


Рис. 2.2. Схема секцій головної сторінки.

Головна сторінка повинна мати наступні елементи та секції:

- головне меню
- поле пошуку документів та новин
- фото-галерея з останніми фотографіями
- календар подій
- останні новини
- інтерактивна мапа
- пошук по сайту
- вибір мови сайту
- навігація на YouTube канал РСУ
- навігація на Facebook сторінку РСУ
- футер з загальною інформацією та корисними посиланнями

## 2.3. ГОЛОВНЕ МЕНЮ

Головне меню має надавати доступ до найважливіших розділів сайту та містити у собі перелік пунктів, що відповідають певним розділам сайту, розташовується у верхній або боковій частині сайту. Головне меню присутнє на будь-якій сторінці сайту та дозволяє користувачеві здійснювати зручну навігацію по сайту. Головне меню може мати багато рівнів вкладення. Місце розташування головного меню визначається в адмін-панелі сайту.

В адмін-панелі сайту повинна бути можливість створювати пункти меню, редагувати та видаляти за потреби.

Головне меню повинно відображатися на кожній сторінці сайту, та повинно мати наступні елементи:

- Про РСУ
- Рішення
- Конфлікт інтересів
- Новини та події
- Нормативна база
- Для громадян
- Контакти

Кожен елемент меню повинен відкривати певні пункти меню або відповідну сторінку.

#### **2.4. ПОШУК ПО САЙТУ**

Головна сторінка повинна містити елемент інтерфейсу, який дозволить користувачу ввести ключове слово для пошуку та перейти на результати пошуку. Пошук повинен знаходити наступні дані на сайті:

- Документи (рішення, проекти програм з'їздів суддів тощо)
- Новини
- Анонси подій за весь час

Пошук повинен знаходити збіги в заголовку, даті, номері, тексті, ключових тегах (вказаних адміністратором).

Сторінка результату пошуку повинна відображати документи, новини, події які задовольняють критеріям пошуку.

#### **2.5. МЕНЮ “ПРО РСУ”**

Головне меню повинно містити секцію “Про РСУ”, яка повинна містити наступні елементи меню:

- Діяльність Ради
- Склад Ради
- Комітети Ради

#### **2.6 СТОРІНКА “ДІЯЛЬНІСТЬ РАДИ”**

Сторінка Діяльність Ради - це сторінка з контентом (rich text), яка створюється в адмін-панелі. Сторінка Діяльність Ради повинна містити наступну інформацію, але не обмежуючись:

- Вітальне слово Голови, зазначення хто є заступником та секретарем Ради
- Місія РСУ
- Повноваження РСУ
- Посилання на новини та події

#### **2.7. СТОРІНКА “СКЛАД РАДИ”**

Сторінка «Склад Ради» - це сторінка з контентом (rich text), яка створюється в адмін-панелі.

Сторінка Склад Ради повинна містити таку інформацію (але не обмежуючись):

- загальне фото членів РСУ;

- клікабельний список членів РСУ. При натисканні на ПІБ конкретного судді має відкриватися сторінка з фото та короткою біографією судді, як для прикладу на сайтах Верховного Суду Великобританії та США.

<https://www.supremecourt.uk/about/biographies-of-the-justices.html>,

<https://www.supremecourt.gov/about/justices.aspx>

#### **2.8. СТОРІНКА “КОМІТЕТИ РАДИ”**

Сторінка “Комітети Ради” - це сторінка з контентом (rich text), яка створюється в Адмін-панелі.

Ця сторінка повинна містити наступну інформацію, але не обмежуючись:  
Загальну інформацію про діяльність 7-ми комітетів із вказанням їх напрямків та клікабельним списком суддів, які входять до того чи іншого комітету. При натисканні на назву комітету має відкриватися сторінка комітету.

### **2.9. СТОРІНКА ДЕТАЛЕЙ КОМІТЕТУ РАДИ**

Сторінка деталей комітету Ради - це сторінка з контентом (rich text), яка створюється в адмін-панелі.

Сторінка деталей комітету Ради повинна містити більш детальну інформацію про його діяльність, новини комітету та заплановані події.

### **2.10. МЕНЮ “РІШЕННЯ”**

Головне меню повинно містити секцію “Рішення”, в якій будуть наступні елементи меню:

- Рішення з'їздів суддів України
- Рішення Ради
- Проекти Рішень

### **2.11. СТОРІНКИ РІШЕНЬ РАДИ, З'ЇЗДІВ СУДДІВ УКРАЇНИ, ПРОЕКТІВ РІШЕНЬ РАДИ**

Сторінки рішень Ради, з'їздів суддів, проектів рішень Ради повинні відображати список рішень та проектів. Рішення та проекти мають однакові поля.

Рішення - це документ, який створюється в адмін-панелі CMS адміністратором сайту. Тип рішення (Рішення з'їздів суддів, Рішення Ради, Проекти Рішень) вказується адміністратором сайту в адмін-панелі.

Рішення повинно мати такі поля:

- заголовок (текст, який може використовуватись для пошуку)
- короткий опис (текст)
- текст рішення (текст)
- файл рішення (файл)
- номер рішення (текст, який може використовуватись для пошуку)
- дата рішення (текст, який може використовуватись для пошуку)
- ключові слова (можуть використовуватися для пошуку)

### **2.12. МЕНЮ “КОНФЛІКТ ІНТЕРЕСІВ”**

Головне меню повинно містити секцію “Конфлікт інтересів”. Ця секція має містити наступні елементи меню:

- Електронне звернення про врегулювання конфлікту інтересів
- Кодекс суддівської етики
- Коментарі до кодексу суддівської етики

«Електронна форма (звернення) із врегулювання конфлікту інтересів» не буде функціоналом веб-сайту, однак при натисканні на цю опцію в меню сайту – користувача повинно бути направлено на сторінку «Електронного суду» із відповідними вказівками.

«Кодекс суддівської етики» - це сторінка з контентом (rich text), яка створюється в адмін-панелі. Користувач повинен мати можливість навігації на цю сторінку з пункту меню “Кодекс суддівської етики”.

«Коментар до Кодексу суддівської етики» - це сторінка з контентом (rich text), яка створюється в адмін-панелі. Користувач повинен мати можливість навігації на цю сторінку з пункту меню “Коментарі до кодексу суддівської етики”.

### **2.13. МЕНЮ “НОВИНИ ТА ПОДІЇ”**

Головне меню повинно містити секцію “Новини та події” яка повинна містити наступні елементи меню:

- Новини
- Анонси подій

- Фото
- Відео
- Прес-служба

#### **2.14. СТОРІНКА “НОВИНИ”**

Сторінка новин повинна містити список новин в хронологічному порядку.

Кожна новина в списку повинна мати такі поля:

- дата та час новини
- фото новини
- заголовок (текст до 128 символів) (укр./англ.)
- короткий опис (без обмежень) (укр./англ.)
- ключові теги (для пошуку)

Новина повинна мати можливість навігації на фото або відео з галереї, якщо адміністратор вказав посилання на конкретне фото або відео.

Користувач повинен мати можливість переходити з списку новин на сторінку деталей конкретної новини.

#### **2.15. СТОРІНКА ДЕТАЛЕЙ НОВИНИ**

Сторінка деталей новини це сторінка з контентом (rich text), яка створюється в адмін-панелі.

Сторінка деталей новини відображати такі поля:

- дата та час новини
- фото новини
- заголовок (текст до 128 символів) (укр./англ.)
- короткий опис (без обмежень) (укр./англ.)
- текст (Rich text) (укр./англ.)
- ключові теги (для пошуку)

Текст новини може мати форматування та фото всередині тексту.

#### **2.15. СТОРІНКА “АНОНСИ ПОДІЙ”**

Сторінка анонси подій повинна містити список з анонсами подій РСУ в хронологічному порядку.

Кожна подія в списку анонсів повинна мати:

- заголовок
- дату події

Користувач повинен мати можливість переглянути деталі події за кліком на анонс подій зі списку.

#### **2.16. СТОРІНКА ДЕТАЛЕЙ ПОДІЇ**

Сторінка деталей події - це сторінка з контентом (rich text), яка створюється в адмін-панелі.

Сторінка деталей події повинна відображати такі поля:

- дата та час події
- фото події
- заголовок (текст до 128 символів) (укр./англ.)
- короткий опис (без обмежень) (укр./англ.)
- текст (Rich text) (укр./англ.)
- ключові теги (для пошуку)

Текст події може мати форматування та фото всередині тексту.

#### **2.17. СТОРІНКА “ФОТО”**

Сторінка “Фото” повинна відображати новини, які створюються в адмін-панелі CMS як фотографії. Ця сторінка може бути типу Slider (Carousel) або інша за дизайном за згодою замовника.

Сторінка “Фото” повинна надавати можливість користувачу бачити декілька фотографій одночасно та переходити на фотографію в повному розмірі з описом.

Фото-новина повинна мати наступні поля:

- заголовок
- короткий опис
- фото

#### **2.18. СТОРІНКА “ВІДЕО”**

Сторінка “Відео” повинна відображати новини, які створюються в адмін-панелі CMS як відео. Ця сторінка повинна надавати можливість користувачу переглядати відео на сайті РСУ.

Відео-новина повинна мати наступні поля:

- заголовок
- короткий опис
- відео

#### **2.19. СТОРІНКА “ПРЕС-СЛУЖБА”**

Сторінка “Прес-служба” - це сторінка з контентом (rich text), яка створюється в адмін-панелі.

Сторінка “Прес-служба” повинна відображати наступне, але не обмежуючись:

- мапу із зазначенням на ній місцем адреси Прес-служби
- адреса
- контактні телефони
- електронна адреса
- години роботи

Контент сторінки “Прес-служба” повинен створюватися в адмін-панелі.

#### **2.19. МЕНЮ “НОРМАТИВНА БАЗА”**

Головне меню повинно містити секцію “Нормативна база”, що має включати наступні елементи меню, але не обмежуючись:

- Міжнародні стандарти
- Законодавство
- Звіти РСУ
- Плани роботи РСУ
- Соціологічні опитування

Кожний елемент меню повинен відкривати сторінку із списком документів нормативної бази конкретного типу.

#### **2.20. СТОРІНКИ ДОКУМЕНТІВ НОРМАТИВНОЇ БАЗИ**

Сторінки документів нормативної бази Ради, повинні відображати список документів вибраного типу, тобто міжнародні стандарти, законодавство, звіти РСУ, Плани роботи РСУ, Соціологічні опитування.

Документи нормативної бази всіх типів мають однакові поля:

- заголовок (текст, який може використовуватись для пошуку)
- короткий опис (текст)
- текст (текст)
- файл (файл)
- номер (текст, який може використовуватись для пошуку)
- дата (текст, який може використовуватись для пошуку)
- Ключові слова (можуть використовуватися для пошуку)

Документ нормативної бази - це документ, який створюється в адмін-панелі CMS адміністратором сайту. Тип документа (міжнародні стандарти, законодавство, звіти РСУ, плани роботи РСУ, соціологічні опитування) вказується адміністратором сайту в адмін-панелі.

## 2.21. МЕНЮ “Для ГРОМАДЯН”

Головне меню має містити секцію “Для Громадян”, яка повинна містити наступні елементи меню:

- Електронне звернення
- Електронний запит на отримання публічної інформації

## 2.22. СТОРІНКА ЕЛЕКТРОННОГО ЗВЕРНЕННЯ

Секція головного меню “Для Громадян” повинна мати пункт меню “Електронне звернення”. Цей пункт повинен відкривати сторінку електронного звернення.

Електронне звернення громадян має бути таким як на веб-порталі «Судова влада України» <https://ki.arbitr.gov.ua/sud5011/feedback/>.

Сторінка електронного звернення повинна мати наступні поля:

- П.І.Б
- Місце проживання
- Текст звернення
- Контактний e-mail
- Телефон

Має бути впроваджено **САРТСНА** для запобігання використанню веб-сайту ботами, зокрема, для запобігання автоматичній реєстрації, викачуванню файлів, масовим розсилкам тощо.

Звернення повинно приходити на e-mail, який можна налаштувати в системі адміністрування веб-сайту. За замовчуванням встановити e-mail: [davidenko@court.gov.ua](mailto:davidenko@court.gov.ua).

## 2.23. СТОРІНКА ЕЛЕКТРОННОГО ЗАПИТУ НА ОТРИМАННЯ ПУБЛІЧНОЇ ІНФОРМАЦІЇ

Електронний запит на отримання публічної інформації має бути таким як на веб-порталі «Судова влада України» <https://ki.arbitr.gov.ua/sud5011/forma/>

Секція головного меню “Для Громадян” повинна мати пункт меню “Електронний запит на отримання публічної інформації”. Цей пункт повинен відкривати сторінку електронного запиту.

Сторінка електронного запиту повинна мати наступні поля:

- Фізична особа / Юридична особа чи об'єднання громадян (radio button)
- П.І.Б.
- Організація, об'єднання
- П.І.Б. представника запитувача, посада
- Вид, назва, реквізити чи зміст документа, до якого Ви б хотіли отримати доступ
- Загальний опис інформації
- Зворотня адреса (номер факсу, електронна пошта)
- Контактний E-mail

Має бути впроваджено **САРТСНА** для запобігання використанню веб-сайту ботами, зокрема, для запобігання автоматичній реєстрації, викачуванню файлів, масовим розсилкам тощо.

Запит повинен приходити на e-mail, який можна налаштувати в системі адміністрування веб-сайту. За замовчуванням, наразі встановити e-mail: [davidenko@court.gov.ua](mailto:davidenko@court.gov.ua)

## 2.24. МЕНЮ ТА СТОРІНКА “КОНТАКТИ”

Головне меню повинно містити секцію “Контакти” яка повинна відкривати сторінку контактів.

Сторінка контактів - це сторінка з контентом (rich text), яка створюється в адмін-панелі а також має можливість відображати гугл мапу і місцезнаходженням Ради суддів України.

Сторінка контактів повинна відображати наступне:

- фізичну адресу місцезнаходження Ради суддів України (див. Рис. 2.7)
- електронну адресу
- контактні телефони
- онлайн мапу з позначкою місцезнаходження РСУ на мапі



Рис. 2.7. Приклад Google-Map з позначкою місцезнаходження РСУ на мапі.

#### 2.25. СЕКЦІЯ “ОСТАННІ НОВИНИ” НА ГОЛОВНІЙ СТОРІНЦІ

Основна сторінка повинна містити секцію “Останні новини”. Ця секція повинна містити 5 останніх новин. Кожна новина в секції “Останні новини” повинна мати:

- заголовок
- короткий опис
- фото
- дата

Секція “Останні новини” повинна мати навігаційний елемент, який відкриває сторінку списку всіх новин.

#### 2.26. СЕКЦІЯ “АНОНСИ ПОДІЙ” НА ГОЛОВНІЙ СТОРІНЦІ

Головна сторінка повинна містити секцію з найближчими 5-ти анонсами подій.

Кожна подія в секції найближчих анонсів повинна мати:

- заголовок
- дату події

Секція анонсів повинна мати навігаційний елемент на сторінку “Анонси всіх подій”. По кліку на “Анонс події” користувач повинен перейти на сторінку деталей цієї події.

Користувач повинен мати можливість переглянути деталі події за кліком на анонс подій зі списку.

#### 2.27. СЕКЦІЯ “ОСТАННІ ФОТО” НА ГОЛОВНІЙ СТОРІНЦІ

Головна сторінка повинна містити секцію з декількома останніми фотографіями галереї (згідно дизайну) із можливістю сортування за датою створення. Секція повинна мати навігаційний елемент, який веде на сторінку галереї. По кліку на фотографію в списку оновлення у галереї користувач повинен перейти на сторінку галереї з усіма фотографіями галереї.

#### 2.28. СЕКЦІЯ “КАЛЕНДАР” НА ГОЛОВНІЙ СТОРІНЦІ

Головна сторінка має містити секцію “Календар”, яка повинна відображати список подій (в минулому) та анонсів подій в майбутньому з датами та можливістю фільтрації

за допомогою елемента дата пікер (календар). Подія в списку повинна відображати наступне:

- заголовок події ( анонса події)
- дата та час події ( анонса події)

### 2.29. СЕКЦІЯ “ІНТЕРАКТИВНА МАПА” НА ГОЛОВНІЙ СТОРІНЦІ

Головна сторінка повинна містити секцію «Інтерактивна мапа».

Інтерактивна мапа повинна мати вигляд схематичного зображення України та її областей та не повинна базуватися на он-лайн сервісах типу google map.

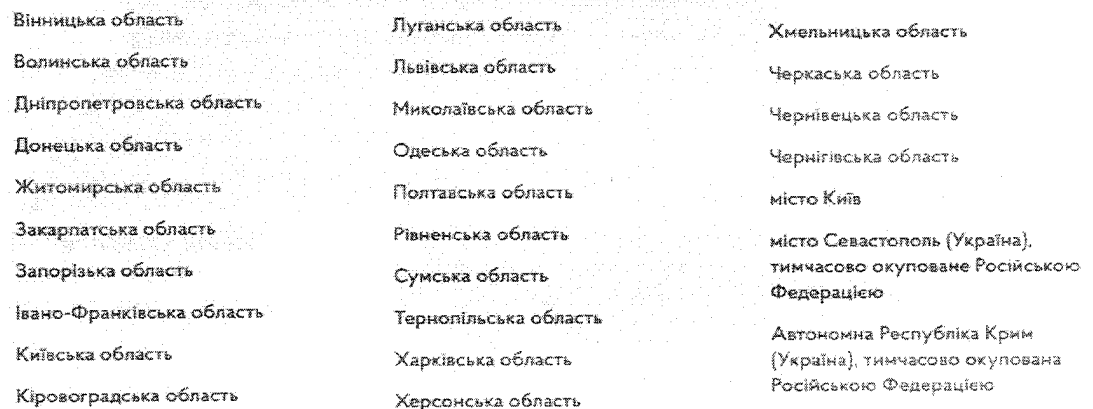
Користувачу має бути надано можливість вибрати конкретну область на карті, натискаючи на полігон області (без районів області) на мапі, а також - із клікабельного списку.

При натисканні мишкою на конкретну область на мапі – мають відобразитися наступні об’єкти:

- Члени РСУ від області
- Члени Робочої групи РСУ в цій області
- Делегат(и) від області на З’їзд суддів України

При натисканні на ПІБ конкретного члена РСУ, члена Робочої групи РСУ або делегата на З’їзд суддів України буде здійснюватися перехід на сторінку його БІО та контакти, які такий суддя визначить як публічні.

Дані щодо члена РСУ, РГ чи делегата на З’їзд суддів будуть вноситися через адмін-панель вручну адміністраторами сайту. Інтеграція з кадровою системою суддів не передбачається.



The image shows a map of Ukraine with various regions highlighted. A list of regions is provided below the map, including: Вінницька область, Волинська область, Дніпропетровська область, Донецька область, Житомирська область, Закарпатська область, Запорізька область, Івано-Франківська область, Київська область, Кіровоградська область, Луганська область, Львівська область, Миколаївська область, Одеська область, Полтавська область, Рівненська область, Сумська область, Тернопільська область, Харківська область, Херсонська область, Хмельницька область, Черкаська область, Чернівецька область, Чернігівська область, місто Київ, місто Севастополь (Україна), тимчасово окуповане Російською Федерацією, Автономна Республіка Крим (Україна), тимчасово окупована Російською Федерацією.

|                           |                       |  |
|---------------------------|-----------------------|--|
| Вінницька область         | Луганська область     | Хмельницька область  |
| Волинська область         | Львівська область     | Черкаська область  |
| Дніпропетровська область  | Миколаївська область  | Чернівецька область  |
| Донецька область          | Одеська область       | Чернігівська область   |
| Житомирська область       | Полтавська область    | місто Київ   |
| Закарпатська область      | Рівненська область    | місто Севастополь (Україна),<br>тимчасово окуповане Російською<br>Федерацією         |
| Запорізька область        | Сумська область       |  |
| Івано-Франківська область | Тернопільська область | Автономна Республіка Крим<br>(Україна), тимчасово окупована<br>Російською Федерацією |
| Київська область          | Харківська область    |  |
| Кіровоградська область    | Херсонська область    |  |

Рис. 2.4. Приклад мапи-схеми Державної казначейської служби України  
<https://www.treasury.gov.ua/ua>

### 2.15. ВИБІР МОВИ САЙТУ

Головна сторінка повинна містити елемент інтерфейсу, який дозволить користувачу вибрати мову сайту. Сайт повинен підтримувати англійську та українську мови статичного (сторінки та елементи) та динамічного (дані сайту) контенту. По кліку на іконку з означенням мови користувач повинен перейти на версію сайту вибраної мови.

### 2.16. НАВІГАЦІЯ НА YOUTUBE КАНАЛ РСУ

Головна сторінка повинна містити елемент інтерфейсу, який дозволить користувачу перейти на сторінку каналу у YouTube РСУ.

Канал РСУ повинен вказуватися в адмін CMS. Діючий канал РСУ знаходиться за адресою [https://www.youtube.com/channel/UCXX98gEFyFIGvfx9rItr\\_gA](https://www.youtube.com/channel/UCXX98gEFyFIGvfx9rItr_gA).



## 2.17. НАВІГАЦІЯ НА FACEBOOK СТОРІНКУ РСУ

Головна сторінка повинна містити елемент інтерфейсу, який дозволить користувачу перейти на сторінку Facebook РСУ. Сторінка Facebook РСУ повинна вказуватися в адмін CMS. Сторінка Facebook РСУ на початок дії сайту повинна бути <https://www.facebook.com/judiciarypressooffice/>.

## 2.18. КОРИСНІ ПОСИЛАННЯ (ФУТЕР)

Головна сторінка повинна містити секцію (як частину футера) з корисними посиланнями на наступні сайти державних органів України (див. Рис. 2.3):

- Президент України - <https://www.president.gov.ua/> ;
- Верховна Рада України - <http://rada.gov.ua/ru> ;
- Урядовий портал - <https://www.kmu.gov.ua/ua> ;
- Портал "Судова влада України" - <https://court.gov.ua/> ;
- Офіційна група на Facebook - <https://www.facebook.com/judiciarypressooffice/> ;
- Офіційний канал на Youtube -

[https://www.youtube.com/channel/UCXX98gEFyFIGvfx9rltr\\_gA](https://www.youtube.com/channel/UCXX98gEFyFIGvfx9rltr_gA) ;

- Загальнонаціональний правопросвітницький проект «Я МАЮ ПРАВО!» - <http://pravo.minjust.gov.ua/pro-nash-proekt/> .



Рис. 2.3. Приклад корисних посилань (<http://rada.gov.ua> та <https://dpsu.gov.ua>).

# 3. ІНФОРМАЦІЙНЕ НАПОВНЕННЯ ВЕБ-САЙТУ

Модифікація вмісту розділів повинна здійснюватися за допомогою адміністраторського веб-інтерфейсу (системи управління веб-сайтом), який без застосування спеціальних навичок програмування (без використання програмування і спеціального кодування або форматування) повинен передбачати можливість редагування інформаційного вмісту сторінок веб-сайту.

Адмін-панель повинна дозволяти створювати нові сторінки та елементи меню з можливістю вказувати яку сторінку повинен відкрити цей елемент меню.

Адмін-панель повинна також дозволяти створювати користувачів адмін-панелі та вказувати їх роль.

Деякі конфігураційні параметри системи, які вказані в Технічному завданні також повинні редагуватися в адмін-панелі.

## 4. АДМІН-ПАНЕЛЬ (CMS)

Система управління контентом (адміністративна частина веб-сайту) повинна надавати можливість додавання, редагування та видалення вмісту статичних та динамічних сторінок.

Адмін-панель повинна мати можливість відображати чи приховувати певні елементи керування сайтом в залежності від ролі користувача, що зайшов на адмін-панель.

Система управління контентом повинна мати стандартний для web інтерфейс, який має відповідати таким вимогам:

- доступ в он-лайн режимі за допомогою веб-браузера;
- єдиний стиль оформлення;
- інтуїтивно зрозуміле, зручне призначення елементів інтерфейсу;
- відображення на екрані тільки тих можливостей, які доступні конкретному користувачу;
- для операцій з масового введення інформації повинна бути передбачена мінімізація кількості натискань на клавіатуру для виконання стандартних дій
- виконання функцій адміністратора веб-сайту повинно бути доступним за протоколом HTTPS (з криптографічним захистом обміну даними між веб-сайтом та робочим місцем)

### 4.1. ДОСТУП ДО АДМІН-ПАНЕЛІ

Доступ до адмін-панелі суворо модерується і надається лише визначеним користувачам.

Авторизація користувача адмін-панелі повинна забезпечуватися за допомогою логін-форми.

Логін-форма повинна мати поля «Логін», «Пароль».

Доступ є індивідуальним та надається лише окремим фахівцям з адміністративних послуг, а публікація матеріалів відбувається тільки після того, як адміністратор веб-сайту підтверджує вихід публікації.

### 4.2. НАЛАШТУВАННЯ ГОЛОВНОГО МЕНЮ

Адмін-панель повинна надавати можливість створювати, видаляти, редагувати назву, змінювати порядок елементів головного меню. Кожний елемент меню повинен мати можливість відкривати конкретну сторінку сайту, для цього адміністратор повинен мати можливість вибирати сторінку для навігації з списку сторінок сайту.

### 4.3. НАЛАШТУВАННЯ КОНТЕНТУ

Адмін-панель повинна мати можливість створювати, видаляти, змінювати наступний тип контенту:

Тип контенту в адмін. порталі:

- подія
- новина
- стаття
- фото та відео
- документ (різних типів тобто рішення, проекти та інші)
- елемент інтерактивної мапи
- БЮ судді або члена РСУ.

### 4.4. РЕДАКТОР ФОРМАТУВАННЯ ТЕКСТУ (RICH TEXT EDITOR)

Адміністратор сайту повинен мати можливість формувати текст для новин, рішень РСУ, проектів рішень, тощо.

Редактор тексту (rich text editor) повинен мати можливість форматування за допомогою редактора та безпосередньо за допомогою тегів HTML.

Rich text editor повинен давати можливість адміністратору проглядати текст безпосередньо в HTML марк-ап, який створюється у редакторі Rich text editor.

Редактор повинен підтримувати форматування:

- жирний текст
- курсив
- відступи
- вставка картинок
- вставка посилань
- таблиці
- вирівнювання.

Редактор повинен надавати можливість створення та завантаження великих за обсягом текстових документів (20 сторінок).

#### **4.4. НАЛАШТУВАННЯ ЕЛЕКТРОННОЇ АДРЕСИ ЗВЕРНЕННЯ**

Адмін-панель повинна надавати можливість налаштувати електронну адресу, на яку буде приходити електронне звернення. За замовчуванням, наразі встановити e-mail: [davidenko@court.gov.ua](mailto:davidenko@court.gov.ua).

#### **4.5. НАЛАШТУВАННЯ ЛОГОТИП РСУ В АДМІН-ПАНЕЛІ**

Адмін-панель повинна надавати можливість завантажити файл з логотипом РСУ, який відображається на сайту РСУ.

#### **4.6. СИСТЕМА КОРИСТУВАЧІВ АДМІН-ПАНЕЛІ**

Для управління доступом користувачів до адмін-панелі веб-сайту та максимального його захисту використовується система розмежування доступу (Система користувачів):

- Адміністратор – управління всією системою на найнижчому рівні, максимальні права доступу

- Редактор Контенту – зареєстрований Адміністратором сайту відвідувач, який має доступ до функцій створення контенту.

Створення користувачів здійснюється адміністратором. Адміністратор має можливість призупинити чи видалити користувача.

Користувач володіє наступними характеристиками:

- прізвище та ім'я
- логін
- пароль
- фото (уніфікований розмір)
- посада
- адреса електронної пошти.

## 5. ВИМОГИ ДО ДИЗАЙНУ

### 5.1. ЗАГАЛЬНА КОНЦЕПЦІЯ ДИЗАЙНУ

Інтерфейс користувача повинен забезпечувати наглядне, інтуїтивно зрозуміле представлення структури розміщеної на ньому інформації та швидкий і логічний перехід між розділами.

Загальний дизайн сторінок веб-сайтів має базуватися на стабільних стандартах та не повинен використовувати можливостей, доступних тільки в окремих браузерях.

Фото та інші графічні матеріали для створення дизайну та оформлення веб-сайту надаються Замовником, якщо не обумовлено інше.

Види і розміри шрифтів повинні бути комфортними для перегляду користувачами.

Навігаційні елементи повинні забезпечувати однозначне розуміння користувачами їх змісту: лінки на сторінки повинні містити заголовки, умовні позначення - відповідати загальноприйнятим. Графічні елементи навігації повинні містити альтернативний підпис.

Кнопки меню повинні бути чіткими, має бути присутнім чіткий розподіл між пунктами меню.

### 5.2. АДАПТИВНИЙ ДИЗАЙН

Дизайн веб-сайту має бути адаптивним, що дозволить працювати з веб-сайтом за допомогою смартфона, планшета, ноутбуку або персонального комп'ютеру.

### 5.3. ПІДТРИМКА РІЗНИХ ВЕБ-БРАУЗЕРІВ

Дизайн веб-сайту має коректно відображатись в наступних основних браузерах: Microsoft Edge, останні версії Mozilla Firefox, Chrome, Safari а також в основних мобільних браузерах.

### 5.4. ДОСТУПНІСТЬ САЙТУ ДЛЯ ЛЮДЕЙ ІЗ ОБМЕЖЕНИМИ МОЖЛИВОСТЯМИ

Сайт повинен надавати можливість візуального масштабування для людей з обмеженими можливостями.

### 5.5. ЛОГОТИП РСУ

Сайт повинен мати логотип РСУ більшого розміру від існуючого та не перетинатися із текстом колонтитула.

### 5.6. ВІДОБРАЖЕННЯ ЛОГОТИПУ РСУ НА КОЖНІЙ ФОТОГРАФІЇ

При відображенні фотографій на сайті на кожній із них повинен бути накладений логотип (watermark) Ради суддів України.

## 6. ВИМОГИ ДО ТЕХНІЧНОЇ ЧАСТИНИ ВЕБ-САЙТУ

### 6.1. ВИМОГИ ДО АРХІТЕКТУРИ ВЕБ-САЙТУ

Архітектура веб-сайту повинна забезпечувати масштабованість і розширення системи. Додавання додаткового функціоналу повинно відбуватися за рахунок додавання додаткових модулів без суттєвої модернізації вже існуючих модулів. Архітектура веб-сайту має передбачати незалежність модулю системи відображення інформації від модулю зберігання та керування інформацією. Архітектура веб-сайту має передбачати незалежність реалізації системи від апаратної платформи і серверної

операційної системи. Підтримка функціонування веб-сайту має передбачати можливість виконання базових операцій з його підтримки людьми, що не мають спеціальної підготовки в області програмування чи html-кодування, за винятком загальних навиків роботи з комп'ютером та веб-браузером.

#### **6.2. РЕЗЕРВНЕ КОПІЮВАННЯ**

Система повинна забезпечувати можливість резервного копіювання та відновлення інформаційних масивів через веб-інтерфейс адміністратора.

#### **6.3. ВИМОГИ ДО НАДІЙНОСТІ ТА БЕЗПЕКИ**

Веб-сайт повинен бути захищений від SQL-ін'єкцій, а також інших засобів втручання до безперервної роботи веб-сайту з боку його програмної платформи.

Програмне забезпечення веб-сайту повинно забезпечувати функціонування веб-сайту в режимі 24 години на добу, 7 діб на тиждень, 365 днів на рік (за умови безвідмовного функціонування апаратного забезпечення).

Програмне забезпечення веб-сайту не повинно вимагати перерв на регламентне обслуговування та/або резервне копіювання інформаційного змісту веб-сайту.